

1. Bezpečnostní pokyny a návod k obsluze	2
2. Instalace a připojení	5
3. Popis ovládacích prvků	9
4. Návod k obsluze	17
5. Čištění a údržba	29
6. Odstranění závad	33

Děkujeme Vám, že jste si vybrali právě náš výrobek.

Přečtěte si pozorně všechny pokyny obsažené v tomto manuálu, abyste si mohli být jisti, že přístroj používáte co nejspíše a v co nejlepších podmínkách.

Manuál je vytvořen tak, abyste podle jednotlivých odstavců postupně poznali všechny funkce vaší myčky, text je snadno pochopitelný a doplněný detailními nákresey.

Načerpáte zde užitečné rady pro použití košíků, ostříkovacích ramen, zásobníků, filtrů, mycích programů a správné nastavení ovládacích prvků.

Rady pro čištění obsažené v tomto manuálu Vám umožní udržovat funkce vaší myčky v co nejlepším stavu po co nejdelší dobu.

Tato snadno použitelná příručka vám poskytne odpovědi na všechny otázky týkající se použití vaší nové myčky nádobí.



POKYNY PRO INSTALACI: ty jsou určeny **pro kvalifikovaného technika**, který musí provést instalaci, připojení a otestování přístroje.

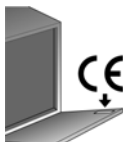


POKYNY PRO UŽIVATELE: se skládají z doporučení pro používání spotřebiče, popisu kontrolních tlačítek a správných postupů čištění a údržby.

1. Bezpečnostní pokyny a návod k obsluze



TENTO NÁVOD TVOŘÍ NEDÍLNOU SOUČÁST PŘÍSTROJE: VŽDY MUSÍ BÝT ULOŽEN SPOLU S MYČKOU. PŘED POUŽITÍM PŘÍSTROJE SI PEČLIVĚ PŘEČTĚTE VEŠKERÉ POKYNY OBSAŽENÉ V TOMTO NÁVODU. INSTALACI MUSÍ PROVÉST KVALIFIKOVANÝ TECHNIK, A TO V SOULADU S PLATNÝMI PŘEDPISY. TENTO PŘÍSTROJ JE URČEN PRO DOMÁČÍ POUŽITÍ A JE V SOULADU SE **SMĚRNICEMI EHK 73/23, 89/336 (VČETNĚ 92/31 A 93/68)**, KTERÉ JSOU NYNÍ PLATNÉ, A TO VČETNĚ ZAMEZENÍ A ODSTRANĚNÍ RUŠENÍ RADIOVÉ FREKVENCE. PŘÍSTROJ JE URČEN PRO NÁSLEDUJÍCÍ POUŽITÍ: **MYTÍ A SUŠENÍ NÁDOBÍ**; VEŠKERÉ JINÉ POUŽITÍ BUDE POVAŽOVÁNO ZA NESPRÁVNÉ. **VÝROBCE SE ZBAVUJE ODPOVĚDNOSTI ZA POUŽITÍ, KTERÉ NENÍ VÝŠE POPSÁNO.**



TYPOVÝ ŠTÍTEK OBSAHUJÍCÍ TECHNICKÉ ÚDAJE, SÉRIOVÉ ČÍSLO A OZNAČENÍ JE VIDITELNĚ UMÍSTĚN NA VNĚJŠÍ HRANĚ DVEŘÍ. **TYPOVÝ ŠTÍTEK NA VNITŘNÍ HRANĚ DVEŘÍ NESMÍ BÝT NIKDY ODSTRANĚN.**



NENECHÁVEJTE BEZ DOHLEDU DOMA ODLOŽENÝ BALICÍ MATERIÁL. ODDĚLTE RŮZNÉ MATERIÁLY TVOŘÍCÍ BALENÍ A VYHOĎTE JE DO NEJBLIŽŠÍHO TŘÍDĚNÉHO ODPADU.



PŘÍSTROJ MUSÍ BÝT UZEMNĚN V SOULADU S PLATNÝMI ELEKTRICKÝMI BEZPEČNOSTNÍMI SMĚRNICEMI.

VÝROBCE NENESE ODPOVĚDNOST ZA ÚJMU OSOB NEBO MAJETKU ZPŮSOBENOU OPOMENUTÍM UZEMNĚNÍ PŘÍSTROJE NEBO VADNÝM UZEMNĚNÍM.



JESTLIŽE JE PŘÍSTROJ INSTALOVÁN NA KOBERCI NEBO PODLAHOVÉ KRYTINĚ, ZAJISTĚTE, ABY OTVORY UMÍSTĚNÉ NA SPODNÍ STRANĚ PŘÍSTROJE NEBYLY ZATARASENY.

VŽDY VYPNĚTE MYČKU PO KAŽDÉM POUŽITÍ, ABYSTE ZABRÁNILI PLYTVÁNÍ ELEKTRÍNOU.




ZASTARALÉ (JIŽ NEPOUŽÍVANÉ) PŘÍSTROJE MUSÍ BÝT POVAŽOVÁNY ZA NEPOUŽITELNÉ. ODŘÍZNEŤE PŘÍVODNÍ ŠNŮRU PO JEJÍM ODPOJENÍ ZE ZÁSUVKY A ZAJISTĚTE VEŠKERÉ KOMPONENTY, KTERÉ BY MOHLY BÝT NEBEZPEČNÉ PRO DĚTI (ZÁMKY, DVEŘE APOD.).



TENTO SPOTŘEBIČ JE OZNAČENÝ V SOULADU S **EVROPSKOU SMĚRNICÍ 2002/96/ES** O LIKVIDACI ELEKTRICKÉHO A ELEKTRONICKÉHO ZAŘÍZENÍ (**WEEE**).

ZAJIŠTĚNÍM SPRÁVNÉ LIKVIDACE TOHOTO VÝROBKU POMŮŽETE ZABRÁNIT PŘÍPADNÝM NEGATIVNÍM DŮSLEDKŮM NA ŽIVOTNÍ PROSTŘEDÍ A LIDSKÉ ZDRAVÍ, KE KTERÝM BY NEVHODNOU LIKVIDACÍ TOHOTO VÝROBKU MOHLO DOJÍT.



SYMBOL  NA VÝROBKU NEBO NA DOKUMENTECH PŘILOŽENÝCH K VÝROBKU UDÁVÁ, ŽE TENTO SPOTŘEBIČ NEPATŘÍ DO DOMÁCIHO ODPADU. SPOTŘEBIČ JE NUTNÉ ODVÉZT DO SBĚRNÉHO MÍSTA PRO RECYKLACI ELEKTRICKÉHO A ELEKTRONICKÉHO ZAŘÍZENÍ.

LIKVIDACE MUSÍ BÝT PROVEDENA V SOULADU S MÍSTNÍMI PŘEDPISY O OCHRANĚ ŽIVOTNÍHO PROSTŘEDÍ, KTERÉ SE TÝKAJÍ LIKVIDACE ODPADU. PODROBNĚJŠÍ INFORMACE O ZPRACOVÁNÍ, REKUPERACI A RECYKLACI TOHOTO VÝROBKU ZJISTÍTE U PŘÍSLUŠNÉHO MÍSTNÍHO ÚŘADU, SLUŽBY PRO LIKVIDACI DOMOVNÍHO ODPADU NEBO V OBCHODĚ, KDE JSTE VÝROBEK ZAKOUPILI.

V PŘÍPADĚ PORUCHY ODPOJTE MYČKU Z ELEKTRICKÉ SÍTĚ A ZAVŘETE PŘÍVOD VODY.



NEPOUŽÍVEJTE PŘÍSTROJE, KTERÉ BYLY POŠKOZENY BĚHEM DOPRAVY! MÁTE-LI POCHYBNOSTI, PORAĎTE SE SE SVÝM DEALEREM. PŘÍSTROJ MUSÍ BÝT INSTALOVÁN A PŘIPOJEN V SOULADU S POKYNY VÝROBCE NEBO KVALIFIKOVANÉHO TECHNIKA.



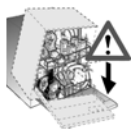
TUTOU MYČKU NÁDOBÍ MOHOU POUŽÍVAT VÝHRADNĚ DOSPĚLÉ OSOBY. POUŽITÍ OSOBAMI SE SNÍŽENÝMI PSYCHICKÝMI NEBO FYZICKÝMI SCHOPNOSTMI JE POVOLENO POUZE POD DOHLEDEM OSOBY ODPOVĚDNÉ ZA JEJICH BEZPEČNOST.

MYČÍ PROSTŘEDKY A OBALY (PLASTIKOVÉ SÁČKY, POLYSTYREN APOD.) UCHOVÁVEJTE MIMO DOSAH DĚTÍ. NIKDY DĚTEM NEPOVOLUJTE PŘIBLIŽOVAT SE K MYČCE NÁDOBÍ NEBO S NÍ NĚJAK MANIPULOVAT, PROTOŽE BY MOHLA OBSAHOVAT ZBYTKY MYČÍCH PROSTŘEDKŮ, KTERÉ MOHOU TRVALE POŠKODIT ZRAK, ÚSTA A JÍCEN A DOKONCE VĚST K UDUŠENÍ.



NEPOUŽÍVEJTE ROZPOUŠTĚDLA JAKO ALKOHOL NEBO TERPENTÝN, KTERÉ MOHOU ZPŮSOBIT EXPLOZI.

NEVKLÁDEJTE DO MYČKY NÁDOBÍ, KTERÉ JE ZAŠPINĚNÉ POPELEM, VOSKEM NEBO BARVAMI.



NAKLÁNĚNÍ NEBO SEZENÍ NA OTEVŘENÝCH DVEŘÍCH MYČKY MŮŽE ZPŮSOBIT PŘEVŘÁCENÍ PŘÍSTROJE A MŮŽE BÝT PRO ČLOVĚKA NEBEZPEČNÉ. DVEŘE MYČKY NENECHÁVEJTE OTEVŘENÉ, ABY O NĚ NĚKDO NEZAKOPL.



NEPIJTE ZBYTKY VODY, KTERÉ MOHOU BÝT UVNITŘ NÁDOBÍ NEBO UVNITŘ MYČKY NA NÁDOBÍ NA KONCI MYČÍHO PROGRAMU A PŘED VYSOUŠENÍM.



NOŽE NEBO JINÉ OSTRÉ KUCHYŇSKÉ POTŘEBY MUSEJÍ BÝT ULOŽENY DO PŘÍBOROVÉ ZÁSUVKY OSTRÍM DOLŮ NEBO POLOŽENY HORIZONTÁLNĚ DO HORNÍHO KOŠE. DEJTE POZOR, ABYSTE SE NEPOŘEZALI A UJISTĚTE SE, ŽE NEVYČNÍVAJÍ Z KOŠE.



MODELŮ AQUASTOP (ZASTAVENÍ VODY)

ZAŘÍZENÍ AQUASTOP ZABRAŇUJE VYTOPENÍ V PŘÍPADĚ ÚNIKU VODY. JESTLIŽE DOJDE K JEHO AKTIVACI, ZAVOLEJTE KVALIFIKOVANÉHO TECHNIKA, ABY ZJISTIL A ODSTRANIL ZÁVADU.

U MODELŮ VYBAVENÝCH ZAŘÍZENÍM AQUASTOP SE UVNITŘ PŘÍVODNÍ HADICE NA VODU NACHÁZÍ ELEKTROMAGNETICKÝ VENTIL. NESNAŽTE SE HADICI OPRAVIT A NEDOVOLTE, ABY VENTIL SPADL DO VODY. V PŘÍPADĚ POŠKOZENÍ NAPOUŠTĚČÍ HADICE NA VODU, ODPOJTE PŘÍSTROJ OD ZDROJE ELEKTRICKÉHO PROUDU A OD ZDROJE VODY.



IHNED PO INSTALACI MYČKY NÁDOBÍ PROVEĎTE RYCHLÝ TEST PŘÍSTROJE PODLE NIŽE UVEDENÝCH POKYNŮ. JESTLIŽE NEBUDE MYČKA SPRÁVNĚ FUNGOVAT, ODPOJTE JI OD ELEKTRICKÉHO PROUDU A ZAVOLEJTE NEJBLIŽŠÍ SERVIS. NESNAŽTE SE SAMI OPRAVIT PŘÍSTROJ.



MYČKA SPLŇUJE VEŠKERÉ POŽADAVKY STANOVENÉ PŘEDPISY TÝKAJÍCÍMI SE BEZPEČNOSTI A ELEKTRICKÉHO ZAŘÍZENÍ. VEŠKERÉ TECHNICKÉ KONTROLY MUSEJÍ BÝT PROVÁDĚNY VÝHRADNĚ ŠKOLENÝM A OPRAVNĚNÝM TECHNIKEM: OPRAVY PROVÁDĚNÉ NEOPRAVNĚNÝMI OSOBAMI ZNAMENAJÍ ZRUŠENÍ ZÁRUKY A PŘEDSTAVUJÍ POTENCIÁLNÍ NEBEZPEČÍ PRO UŽIVATELE.

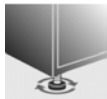
Výrobce není odpovědný za újmu způsobenou osobám nebo majetku, která je způsobena nedodržením výše uvedených bezpečnostních opatření, porušením i jednotlivého komponentu přístroje nebo použitím neoriginálních náhradních dílů.



2. Instalace a připojení

Odstraňte polystyrenový obal košů.

Umístěte přístroj na požadované místo instalace. Zadní a boční stěny myčky mohou být umístěny ke stěnám nebo jinému nábytku. Jestliže je myčka instalována blízko zdroje tepla, použijte speciální izolační panel, aby se zabránilo přehřátí a selhání přístroje. Integrovanou nebo vestavnou myčku instalujte pouze pod pevné pracovní plochy a přišroubujte ji k přílehlajícím jednotkám, aby byla stabilní. Z důvodu ulehčení instalace mohou být přívodní a vypouštěcí hadice umístěny v jakémkoliv směru; ujistěte se, že hadice nejsou překroucené, zmáčknuté nebo příliš natažené. Po umístění hadic do požadovaného směru utáhněte pojistnou matici. Díra o průměru alespoň 8 cm je nutná pro to, aby jí mohly být protaženy elektrický kabel a obě hadice.



Vyrovnejte přístroj na podlaze při použití nastavitelných nožiček. To je důležité pro zajištění správného provozu myčky.



Vestavba myčky pod sklokeramickou plotnu je *přísně zakázána*.

*Myčku lze umístit pod klasickou plotnu, pokud **není** kuchyňská pracovní plocha **přerušená** a pokud je myčka i plotna správně nainstalována a zajištěna, aby se zamezilo riziku.*

Při instalaci myčky nádobí do interiéru vedle jednoho spotřebiče nebo více spotřebičů je důležité dodržet všechna doporučení poskytnutá výrobcem zařízení (minimální vzdálenost, postup instalace atd.).

Pouze pro volně umístěné modely:

- Je **zakázáno** instalovat plotnu na horní plochu volně umístěné myčky.
- Jestliže zařízení není vestavěno, a tedy je přístupné ze strany, závěs dveří musí být z bezpečnostních důvodů zakrytý (nebezpečí zranění). Kryty dodávají jako příslušenství specializovaní dealeři nebo servis.
- Vestavba myčky vyžaduje použití **speciální sady, která musí být zakoupena u autorizovaných prodejců nebo v servisním středisku.**



Myčka nádobí je vybavena pouze jednou nastavitelnou nohou na zadní části, která může být regulována otáčením šroubu dole na přední části zařízení.



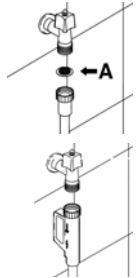
2.1 Připojení vody



Zabránění rizika ucpání nebo poškození: jestliže hadice na vodu je nová nebo nebyla používána delší dobu, před připojením na zdroj vody zkontrolujte, zda je voda čistá a zbavená nečistot, aby se zabránilo poškození přístroje. **Myčka musí vždy být ke zdroji vody připojena pomocí nových hadic; staré nebo použité hadice nesmějí být znovu používány.**

PŘIPOJENÍ KE ZDROJI VODY

Připojte napouštěcí hadici ke kohoutku studené vody pomocí závitů $\frac{3}{4}$ " a vložte filtr (sítka) **A**, který je dodán spolu s myčkou. **Dbejte na to, abyste hadici přišroubovali řádně nejdříve rukama a pak utáhli kleštěmi přibližně o $\frac{1}{4}$ otáčky.**



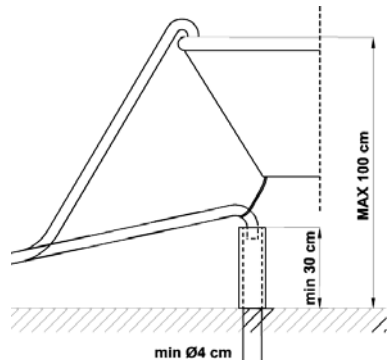
U myček vybavených zařízením AQUASTOP je filtr již namontován do závitové hlavice.

Myčka může být připojena i ke kohoutku s teplou vodou, která **nepřesahuje teplotu 60°C**. Použití teplé vody zkracuje dobu mytí o přibližně 20 minut, ale mírně snižuje efektivnost. Připojení k domácímu kohoutku s teplou vodou se provede stejným způsobem, jaký je výše popsán pro připojení ke kohoutku se studenou vodou.



VYPOUŠTĚNÍ

Vložte vypouštěcí hadici myčky do odpadní trubky s průměrem alespoň **4 cm** nebo ji umístěte do kuchyňského dřezu a použijte dodanou plastickou úchytku – dbejte na to, aby nebyla hadice zmáčknutá nebo příliš ohnutá. Je důležité, aby se zabránilo tomu, aby se hadice neuvolnila a nespadla. Z toho důvodu je plastická úchytka vybavena kroužkem pro připevnění ke kohoutku.



Volný konec musí být umístěn ve výšce mezi **30 a 100 cm** a nikdy se nesmí ponořit do vody. Při použití horizontální prodlužovací vypouštěcí hadice (maximálně 3 metry) může být vypouštěcí hadice umístěna v maximální výšce **85 cm** od země.



2.2 Bezpečností opatření při zapojení do elektrické sítě



ELEKTRICKÉ NAPĚTÍ A FREKVENCE SÍTĚ MUSÍ ODPOVÍDAT ÚDAJŮM NA ŠTÍTKU UMÍSTĚNÉM VE VNITŘNÍM ROHU DVEŘÍ.



TYP ZÁSTRČKY NAPÁJECÍHO KABELU A TYP PŘÍSLUŠNÉ ZÁSUVKY SE MUSÍ SHODOVAT A ODPOVÍDAT PLATNÝM PŘEDPISŮM.

ZÁSTRČKA MUSÍ BÝT PO INSTALACI PŘÍSTUPNÁ.

ZÁSTRČKU V ŽÁDNÉM PŘÍPADĚ NEODPOJUJTE TAHEM ZA NAPÁJECÍ KABEL.

V PŘÍPADĚ POŠKOZENÍ NECHTE NAPÁJECÍ KABEL VYMĚNIT VÝROBCEM NEBO AUTORIZOVANÝM SERVISNÍM CENTREM.



ABYSTE PŘEDEŠLI RIZIKU PŘEHŘÁTÍ A SHOŘENÍ, **NEPOUŽÍVEJTE ADAPTÉRY ANI PARALELNÍ ZAPOJENÍ.**

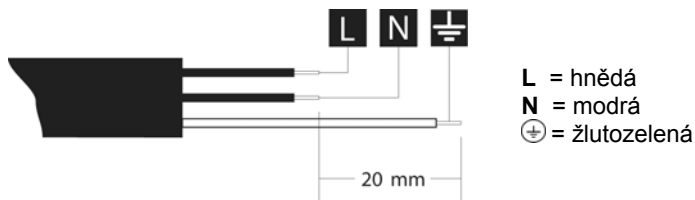
POKUD JE ZAŘÍZENÍ VYBAVENO NAPÁJECÍM KABLEM BEZ ZÁSTRČKY:



DO TRVALÉHO PŘIPOJENÍ JE NUTNÉ NAINSTALOVAT VŠEPÓLOVÉ ODPOJOVACÍ ZAŘÍZENÍ, KTERÉ MÁ MEZERU MEZI KONTAKTY ALESPŮN **3,5 MM**. PO INSTALACI MUSÍ BÝT TOTO ODPOJOVACÍ ZAŘÍZENÍ SNADNO DOSAŽITELNÉ.



PŘIPOJENÍ K ELEKTROINSTALAČNÍMU ROZVODU MUSÍ BÝT PROVEDENO **KVALIFIKOVANÝM TECHNIKEM** V SOULADU SE SCHÉMATEM ZNÁZORNĚNÝM NÍŽE A PLATNÝMI PŘEDPISY.



V případě poškození nechte napájecí kabel vyměnit výrobcem nebo autorizovaným technickým centrem, abyste zamezili riziku.

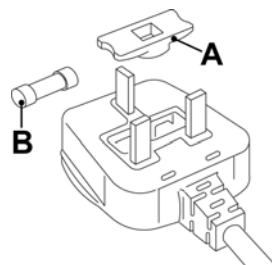
**POUZE PRO VELKOU BRITÁNII:**

TOTO ZAŘÍZENÍ MUSÍ BÝT UZEMNĚNO.

Výměna pojistky

Pokud je síťový kabel tohoto zařízení vybaven zástrčkou s **13ampérovou** pojistkou **BS 1363A**, postupujte v případě výměny této pojistky v tomto typu zástrčky podle níže uvedených pokynů a použijte schválenou pojistku **A.S.T.A.** typu **BS 1362**:

1. Demontujte kryt pojistky **A** a pojistku **B**. Nasadte do krytu náhradní 13ampérovou pojistku.
2. Nasadte obě položky do zástrčky.



Kryt pojistky musí být po její výměně nasazen, a pokud dojde k jeho ztrátě, nesmí být zástrčka používána do doby, než bude upevněna správná náhrada.

Správná náhrada je označena barevnou vložkou nebo barevnými reliéfními písmeny na základn zástrčky.

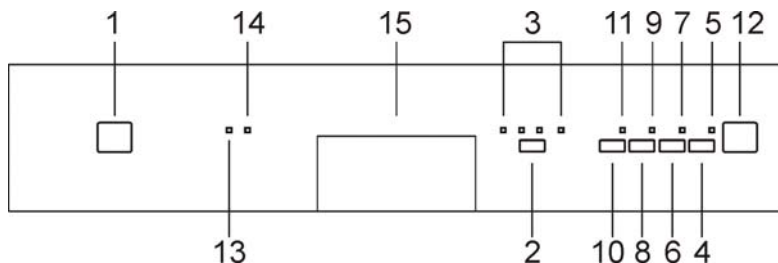
Náhradní kryty pojistek je možné obdržet v místní prodejně elektropíslušenství.



3. Popis ovládacích prvků

3.1 Přední ovládací panel

Veškeré ovládací prvky myčky jsou umístěny na předním ovládacím panelu. Volba programů a funkcí může být prováděna pouze při zavřených dveřích.








1	VYPÍNAČ
2	TLAČÍTKO VOLBA PROGRAMŮ
3	SVĚTELNÉ KONTROLKY PROGRAMOVÉHO KROKU
4	TLAČÍTKO START/PŘERUŠENÍ
5	SVĚTELNÁ KONTROLKA PROGRAM SPUŠTĚN/ZASTAVEN (*)
6	TLAČÍTKO ZPOŽDĚNÍ PROGRAMU
7	SVĚTELNÁ KONTROLKA ZPOŽDĚNÍ PROGRAMU
8	TLAČÍTKO VOLBA „3/1“
9	SVĚTELNÁ KONTROLKA VOLBA „3/1“
10	TLAČÍTKO PROGRAM EXTRA
11	SVĚTELNÁ KONTROLKA PROGRAM EXTRA
12	TROJMÍSTNÝ DISPLEJ (zbývající čas, zpoždění programu, alarmy)
13	VAROVNÁ SVĚTELNÁ KONTROLKA BEZ SOLI
14	VAROVNÁ SVĚTELNÁ KONTROLKA BEZ PŘÍPRAVKU NA OPLÁCHNUTÍ
15	MADLO DVEŘÍ

(*) Bliká, pokud je prováděn program. Přestane blikat a začne svítit nepřerušovaně, jakmile je program dokončen nebo přerušen (záměrně nebo z důvodů nesprávné funkce).



NASTAVENÍ MYCÍHO PROGRAMU

Při volbě nejvhodnějšího programu pro mytí nádobí postupujte podle níže uvedené tabulky, která uvádí nejvhodnější program podle typu nádobí a stupně znečištění.

PROGRAM	VOLBA	TYP A STUPEŇ ZNEČIŠTĚNÍ	PRŮBĚH PROGRAMU	DĚLKA	SPOTŘEBA	
				(MINUTY) (2)	VODA (LITRY)(1)	(MINUTY) (2)
1 OPLACH		OPLACH A SUŠENÍ PÁŇVÍ A NÁDOBÍ.	Studené oplachování Opláchnutí při 70°C Sušení	45'	9	0,90
2 JEMNÉ		BĚŽNÉ ZNEČIŠTĚNÉ CHOULOSTIVĚJŠÍ NÁDOBÍ.	Studené předmytí Mytí při 45 °C Studené oplachování Opláchnutí při 70°C Sušení	59'	12	0,90
3 AUTO 60-70 IEC/DIN		BĚŽNÉ ZNEČIŠTĚNÉ PÁNVE A NÁDOBÍ, MOŽNÉ ZASCHLÉ ZBYTKY JÍDLA.	Při zvolení programu „ AUTO “ rozpozná myčka typ znečištění sama a automaticky upraví parametry mytí dle potřeby.			
4 BIO (*) EN 50242		BĚŽNÉ ZNEČIŠTĚNÉ NÁDOBÍ, MOŽNÉ ZASCHLÉ ZBYTKY JÍDLA.	Studené předmytí Mytí při 52 °C ** Opláchnutí při 66°C Sušení	180'	***	***
5 HYGIENE PLUS (****)		VELMI SILNÉ ZNEČIŠTĚNÉ PÁNVE A NÁDOBÍ, MOŽNÉ ZASCHLÉ ZBYTKY JÍDLA.	Předmytí při 40°C Mytí při 70°C 2 studená opláchnutí Opláchnutí při 70°C Sušení	150'	15	1,50

Program „**HYGIENE**“ je ukončen antibakteriálním oplachem, který zaručuje vyšší úroveň hygieny. Pokud v průběhu tohoto programového kroku klesne teplota (např. protože byly otevřeny dveře nebo došlo k výpadku elektrické sítě), světelné kontrolky programu (3) blikáním upozorní, že antibakteriální účinek není zaručen.

(*) Referenční program podle normy **EN 50242**. (**) **Některé modely** jsou vybaveny funkcí mezioplachu. (***) Viz štítek s údaji o spotřebě.

(****) Referenční dílenský program. Mycí prostředek: 20 g do zásobníku + 10 g do dveří nebo tableta Uspořádání: Viz obr. v části "Používání košů".

- (1) Průměrná spotřeba energie se zařízením pro změkčování vody nastaveným na **úroveň 2**.
- (2) Délka cyklu a spotřeba energie se mohou měnit v závislosti na teplotě vody a místnosti, jakož i na druhu a množství nádobí.



Mycí cyklus není spuštěn, pokud dveře myčky zůstanou otevřené nebo nejsou správně zavřené.



Pokyny pro uživatele

CS

PROGRAM	VOLBA	TYP A STUPEŇ ZNEČIŠTĚNÍ	PRŮBĚH PROGRAMU	DĚLKA	SPOTŘEBA	
				(MINUTY) (2)	VODA (LITRY)(1)	(MINUTY) (2)
6 PŘEDO PLACH		PÁNVE A NÁDOBÍ ČEKAJÍCÍ NA NAPLNĚNÍ CELÉ MYČKY.	Studené předmytí	15'	5,5	0,02
7 RYCHLÝ		LEHCE ZNEČIŠTĚNÉ CHOULŮSTIVĚJŠÍ NÁDOBÍ, MYTÉ OKAMŽITĚ PO POUŽITÍ.	Mytí při 38 °C Studené oplachování Opláchnutí při 58°C	45'	13	0,85
8 AUTO 40-50		BĚŽNĚ ZNEČIŠTĚNÉ NÁDOBÍ, MYTÉ OKAMŽITĚ PO POUŽITÍ	Při zvolení programu „ AUTO “ rozpozná myčka typ znečištění sama a automaticky upraví parametry mytí dle potřeby			
9 EKO		BĚŽNĚ ZNEČIŠTĚNÉ NÁDOBÍ, MYTÉ OKAMŽITĚ PO POUŽITÍ	Mytí při 55 °C Studené oplachování Opláchnutí při 70°C Sušení	100'	17	1,35
10 HYGIENE		VELMI SILNĚ ZNEČIŠTĚNÉ PÁNVE A NÁDOBÍ, MYTÉ OKAMŽITĚ PO POUŽITÍ.	Mytí při 70°C 2 studená opláchnutí Opláchnutí při 70°C Sušení	110'	20	1,50

Namáčecí program používejte **pouze** pro poloviční náplň zařízení.

Volby **ZPOŽDĚNÍ PROGRAMU (6)** a **“3/1” (8)** nelze použít v programu namáčení.

Při volbě programu **6,7,8,9,10** musí uživatel nejprve stisknout tlačítko Program Extra **(10)**.

Program „**HYGIENE**“ je ukončen antibakteriálním oplachem, který zaručuje vyšší úroveň hygieny. Pokud v průběhu tohoto programového kroku klesne teplota (např. protože byly otevřeny dveře nebo došlo k výpadku elektrické sítě), světelné kontrolky programu **(3)** blikáním upozorní, že antibakteriální účinek není zaručen.

- (1) Průměrná spotřeba energie se zařízením pro změkčování vody nastaveným na **úroveň 2**.
- (2) Délka cyklu a spotřeba energie se mohou měnit v závislosti na teplotě vody a místnosti, jakož i na druhu a množství nádobí.



Mycí cyklus není spuštěn, pokud dveře myčky zůstanou otevřené nebo nejsou správně zavřené.



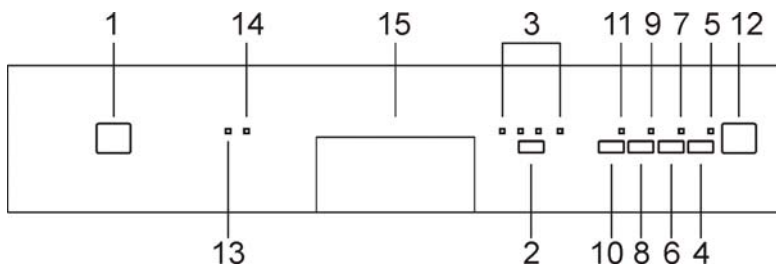
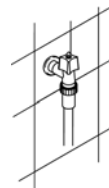
3.2 Mycí programy

Myčka je vybavena ovládacím panelem s **TROJMÍSTNÝM DISPLEJEM (12)**, který popisuje kapitola „3. Popis ovládacích prvků“, na němž jsou umístěny ovládací prvky pro zapnutí, vypnutí a volbu programů.



Před spuštěním mycího programu se přesvědčte, zda:

- vodovodní kohoutek je **otevřený**
- do **dávkače** je doplněno **správné množství mycího prostředku**
- koše byly **správně vloženy** do myčky
- sprchovací ramena se mohou **volně otáčet** a nemohou narazit do překážky
- dveře myčky jsou **bezpečně zavřeny**.



PROGRAMOVÁNÍ

U tohoto modelu myčky mohou být veškeré volby programu prováděny pouze v případě, že jsou **dveře zavřené**.

Pokud jsou dveře otevřené, na **TROJMÍSTNÉM DISPLEJI (12)** se objeví symboly „---“.

VOLBA PROGRAMU

Tiskněte tlačítko **VOLBA PROGRAMU (2)**, dokud se nerozsvítí světelná kontrolka **(3)** odpovídající požadovanému programu.

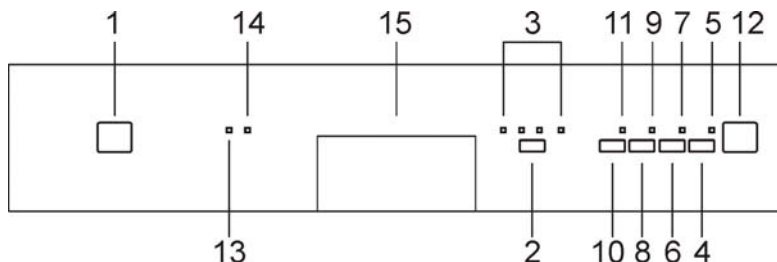
ZRUŠENÍ AKTUÁLNÍHO PROGRAMU

Při zrušení aktuálního programu stiskněte tlačítko **START/PŘERUŠENÍ (4)** na několik sekund, dokud nepřestane blikat světelná kontrolka **PROGRAM SPUŠTĚN (5)**. Poté znovu tiskněte tlačítko **START/PŘERUŠENÍ (4)**, až se na displeji objeví „P0“ (na cca **10 sekund**).



ZMĚNA PROGRAMU

Při změně programu stiskněte tlačítko **START/PŘERUŠENÍ (4)** na několik sekund, dokud nepřestane blikat světelná kontrolka **PROGRAM SPUŠTĚN (5)**. Poté zvolte nový program podle návodu uvedeného výše. Stiskněte znovu tlačítko **START/PŘERUŠENÍ (4)** a přidržte je na několik sekund ve stisknuté poloze, dokud světelná kontrolka (5) nezačne znovu blikat.



TLAČÍTKO VOLBY „3/1“

(k dispozici u všech programů kromě programu pro namáčení)

Stisknutím tlačítka (8) aktivujete volbu „3/1“, tato aktivace je potvrzena rozsvícením příslušné kontrolky. Tato volba je určena pro použití prášku nebo tablet na mytí nádobí, které obsahují různé přísady namísto oddělené soli a oplachovacího prostředku a které jsou známy jako produkty „3 v 1“ nebo „triple action“. V tomto případě využije myčka nádobí produkt optimálně a zabrání se spotřebě soli a oplachovacího prostředku, které již v myčce jsou.

Poznámka: Při volbě tlačítka „3/1“ je běžné, že kontrolky soli a oplachovacího prostředku zůstanou rozsvícené, pokud jsou jejich zásobníky prázdné.



ZPOŽDĚNÍ PROGRAMU

(Ize volit ve všech programech s výjimkou programu namáčení)

Stisknutím tlačítka **ZPOŽDĚNÍ PROGRAMU (6)** lze spustit mycí program až po **12 hodinách**. To znamená, že myčka může být spuštěna v libovolnou dobu v průběhu dne.

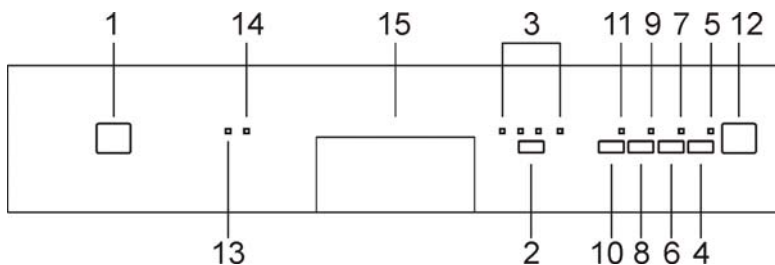
Opětovně stiskněte tlačítko **ZPOŽDĚNÍ PROGRAMU (6)**. **TROJMÍSTNÝ DISPEJ (12)** ukáže čas v hodinách, po jehož uplynutí bude myčka spuštěna.

Po volbě zpoždění spusťte program. Tiskněte tlačítko **START/PŘERUŠENÍ (4)** na několik sekund, dokud nezačne blikat světelná kontrolka **PROGRAM SPUŠTĚN (5)**.

Myčka předmyje nádobí a po ukončení se spustí nastavené „zpoždění programu“.

Pokud chcete zrušit zpoždění programu, jakmile bylo spuštěno mytí, postupujte následujícím způsobem:

- Tiskněte tlačítko **START/PŘERUŠENÍ (4)** na několik sekund, dokud nepřestane blikat kontrolka **PROGRAM SPUŠTĚN (5)**.
- Stiskněte několikrát tlačítko **ZPOŽDĚNÍ PROGRAMU (6)**, dokud není zpoždění programu nastaveno na nulu.
- Stisknutím tlačítka **START/PŘERUŠENÍ (4)** spustíte program.





SPUŠTĚNÍ MYČKY

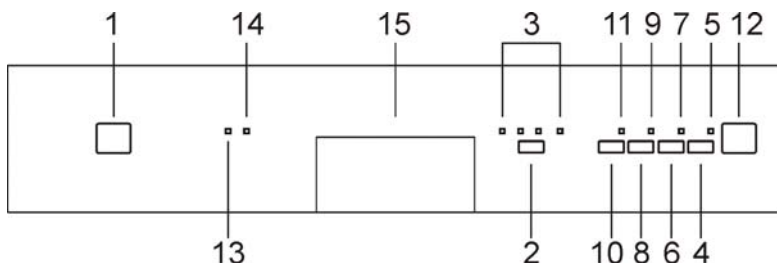
Pokud jste správně provedli všechny výše uvedené úkony, myčku spustíte jednoduchým stisknutím tlačítka **START/PŘERUŠENÍ (4)** na několik sekund. Poté se ozve zvuková signalizace a začne blikat světelná kontrolka **PROGRAM SPUŠTĚN (5)**. **TROJMÍSTNÝ DISPLEJ (12)** zobrazí trvání programu v minutách. Časový údaj je pouze přibližný, protože závisí na podmínkách mytí (množství nádobí, teplota vody atd.) a je rovněž neustále aktualizován v průběhu provádění programu.



TROJMÍSTNÝ DISPLEJ (12) zobrazí předpokládané trvání programu v minutách.



*Pokud je nutné otevřít dveře myčky v průběhu mycího cyklu, program je znovu spuštěn až po **jednominutové prodlevě**. Jakmile řádně zavřete dveře, stiskněte znovu tlačítko **START/PŘERUŠENÍ (4)**. Tato operace může negativně ovlivnit průběh mycího cyklu.*



UKONČENÍ PROGRAMU

Ukončení programu je oznámeno krátkým zvukovým signálem a na **TROJMÍSTNÉM DISPLEJI (12)** se objeví „End“ („Konec“). Stisknutím tlačítka **VOLBA PROGRAMU (2)** vymažete hlášení „End“ („Konec“) na displeji a myčka je připravena provést nový cyklus.



PRO ÚSPORU ENERGIE! ... A OCHRANU ŽIVOTNÍHO PROSTŘEDÍ

- Vždy se snažte používat **zcela zaplněnou myčku**.
- Nemyjte nádobí tekoucí vodou.
- Používejte program, který je **nejvhodnější** pro každý jednotlivý typ nádobí.
- Neprovádějte žádné předběžné oplachování nádobí před použitím myčky.
- Pokud je to možné, připojte myčku ke zdroji horké vody o teplotě do 60°C.

PRO SNÍŽENÍ SPOTŘEBY MYCÍHO PRÁŠKU! ... A OCHRANU ŽIVOTNÍHO PROSTŘEDÍ

Fosfáty obsažené v mycích práscích škodí životnímu prostředí. Vyvarujte se používání nadměrného množství prášku a šetřete elektrickou energii tím, že budete postupovat podle následujícího doporučení:

- **oddělte** choulostivější nádobí od nádobí odolnějšího vůči agresivním mycím práškům a vysokým teplotám;
- **nesypte** mycí prášek přímo na nádobí.

VYJMUTÍ NÁDOBÍ Z MYČKY

Po skončení mycího programu vyčkejte nejméně **20 minut**, než umyté nádobí zchladne. Teprve potom je vyjměte z myčky. Abyste zabránili kapání vody z vrchního košíku na spodní, **doporučuje se** odebrat z myčky nejprve spodní košík a až poté horní košík.



4. Návod k obsluze

Po provedené správné instalaci připravte myčku pro používání následovně:

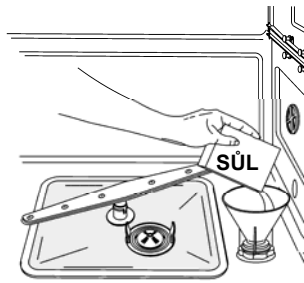
- nastavte systém změkčování vody;
- přidejte regenerační sůl;
- přidejte přípravek na opláchnutí a mycí prostředek.

4.1 Použití systému změkčování vody



Množství vodního kamene obsažené ve vodě (index tvrdosti vody) může způsobit bělavé skvrny na suchém nádobí, které se časem stane matným. Myčka je vybavena automatickým systémem změkčování vody, který používá speciální regenerační sůl ke snížení tvrdosti vody.

Myčka je při výrobě nastavena pro stupeň tvrdosti vody 3 (průměrná tvrdost 41-60°dF – 24-31°dH).



Při používání vody střední tvrdosti musí být zásobník regenerační soli doplněn po přibližně **20 cyklech mytí**. Objem zásobníku regenerační soli činí přibližně **1,5 kg** soli. Zásobník je umístěn na dně myčky. Po vyjmutí dolního koše odšroubujte víčko zásobníku soli otáčením proti směru hodinových ručiček a nasypete sůl pomocí trychtýře, který je dodán s myčkou. Před zašroubováním víčka odstraňte zbytky soli z okolí hrdla zásobníku.



- *Při prvním použití myčky je nutné přidat do zásobníku – kromě soli – také **jeden litr vody**.*
- *Při každém doplňování zásobníku soli se přesvědčte o tom, že je **víčko řádně zavřené**. Směs vody a mycího prostředku nikdy nesmí proniknout do zásobníku soli, protože by to ohrozilo průběh systému regenerace. Pokud by se tak stalo, zruší to platnost záruky.*
- *Používejte **pouze** regenerační sůl speciálně určenou pro domácí myčky na nádobí. Při použití tablet soli, **nenaplňte zcela zásobník**.*



- **Nepoužívejte stolní sůl**, jelikož ta obsahuje nerozpustné látky, které mohou časem poškodit systém změkčování vody.
- V případě potřeby doplňte zásobník regenerační soli **před zahájením mycího programu**. V takovém případě bude nadbytečný solný roztok ihned vodou odstraněn; delší přítomnost slané vody uvnitř nádrže může vést ke **korozí**.

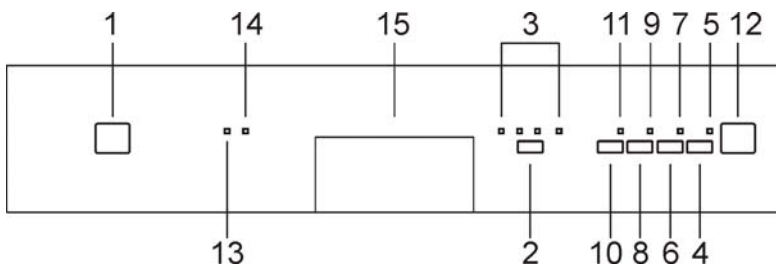


Dbejte na to, abyste nezaměnili balíčky se solí a mycím prostředkem; přidání mycího prostředku do zásobníku soli poškodí systém změkčování vody.

NASTAVENÍ SYSTÉMU PRO ZMĚKČOVÁNÍ VODY

(Ize volit ve všech programech s výjimkou programu namáčení)

Myčka je vybavena elektronickým zařízením pro nastavení změkčování vody v závislosti na tvrdosti vody. Při nastavení změkčování vody postupujte následujícím způsobem.



- **Stiskněte tlačítko ZPOŽDĚNÍ PROGRAMU (6)** na několik sekund, dokud se na **TROJMÍSTNÉM DISPLEJI (12)** neobjeví symbol **H.** spolu s nastavenou hodnotou.
- Opětovným stisknutím tlačítka **ZPOŽDĚNÍ PROGRAMU (6)** lze zvolit nejvhodnější hodnotu tvrdosti (**h.-0, h.-1, h.-2...h.-5**). Odpovídající hodnotu nastavte podle tabulky „Tabulka tvrdosti vody“.
- Režim programování ukončíte stisknutím tlačítka **START/PŘERUŠENÍ (4)** nebo myčka automaticky opustí tento režim, jestliže nestisknete po dobu **2 sekund** žádné tlačítko.



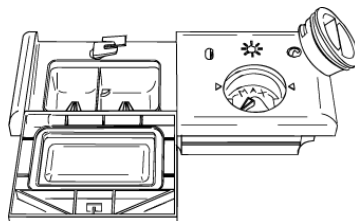
TABULKY TVRDOSTI VODY

TVRDOST VODY		NASTAVENÍ
Německé stupně (°dH)	Francouzské stupně (°dF)	
0 - 4	0 - 7	h.-0
5 - 15	8 - 25	h.-1
16 - 23	26 - 40	h.-2
24 - 31	41 - 60	h.-3
32 - 47	61 - 80	h.-4
48 - 58	81 - 100	h.-5

Kontaktujte místní vodohospodářský úřad, který vám poskytne informace o tvrdosti vody ve vašem zdroji.

4.2 Použití dávkovačů přípravku na opláchnutí a mycího prostředku

Dávkovače přípravku na opláchnutí a mycího prostředku jsou umístěny na vnitřní straně dveří: dávkovač přípravku na opláchnutí je na levé straně a dávkovač mycího prostředku na pravé straně.

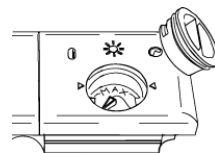


S výjimkou programu **NAMÁČENÍ**, je nutné před každým mycím cyklem přidat požadované množství mycího prostředku do **dávkovače mycího prostředku**. Na druhé straně se přípravek na opláchnutí přidává pouze v případě potřeby.



PŘIDÁNÍ PŘÍPRAVKU NA OPLÁCHNUTÍ

Přípravek na opláchnutí pomáhá rychlejšímu oschnutí nádobí a zabraňuje tvoření povlaku a znečištění vodním kamenem; je automaticky přidán do vody během finálního cyklu opláchnutí ze zásobníku umístěného na vnitřní straně dveří.



Doplnění přípravku na opláchnutí:

- Otevřete dveře myčky.
- Otočte víčkem zásobníku proti směru hodinových ručiček o $\frac{1}{4}$ otáčky a víčko vyjměte.
- Doplněte přípravek na opláchnutí do úplného naplnění zásobníku (přibližně 140 cm³). Optický ukazatel množství na straně víčka musí zcela ztmavnout. Naplňte zásobník znovu tehdy, jestliže se optický ukazatel množství stane opět jasným nebo jestliže se rozsvítí varovné světlo.
- Vraťte víčko na místo a utáhněte jej ve směru hodinových ručiček.
- Látkou odstraňte případné rozliití přípravku na opláchnutí, které by mohlo vést k vytvoření přebytečné pěny.

SEŘÍZENÍ NASTAVENÍ DÁVKOVAČE PŘÍPRAVKU NA OPLÁCHNUTÍ

Myčka je při výrobě nastavena na střední tvrdost vody. Nicméně je možné změnit nastavení otočením seřizovací drážky dávkovače na požadovanou pozici: množství přípravku na opláchnutí závisí na pozici seřizovací drážky.

- Za účelem změny nastavení otočte víčko dávkovače o čtvrtinu otáčky proti směru hodinových ručiček a vyjměte jej.
- Potom použijte šroubovák, kterým otáčejte seřizovací drážkou dávkovače přípravek na opláchnutí do požadované pozice.
- Vraťte víčko na místo a utáhněte jej ve směru hodinových ručiček.



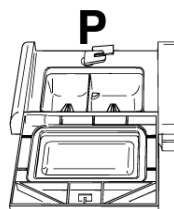
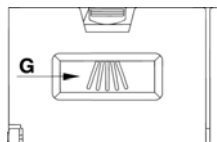
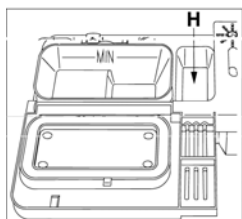
- *Množství přípravku na opláchnutí se musí **zvětšit**, když se na umytém nádobí objevují kruhové skvrny nebo je nádobí matné.*
- *Na druhé straně, jestliže je nádobí lepkavé nebo jsou na něm bílé šmouhy, je nutné **zmenšit** nastavení množství přípravku na opláchnutí.*



PŘIDÁNÍ MYCÍHO PROSTŘEDKU

Z důvodu otevření víčka dávkovače mycího prostředku jemně zmáčkněte knoflík **P**. Přidejte mycí prostředek a pečlivě zavřete víčko.

Během mycího cyklu se dávkovač otevře automaticky.



- Při výběru programu horké předmytí (viz tabulka programů) je třeba přidat mycí prostředek do otvoru **G/H** (podle příslušného modelu).
 - Používejte **pouze** mycí prostředky určené pro myčky nádobí. Nejlepší výsledky dosáhnete při použití mycích prostředků dobré kvality.
 - Balení mycího prostředku musí být řádně uzavřené a skladované na suchém místě, aby se zabránilo tvoření hrudek, které mohou negativně ovlivnit výsledky mytí. Otevřené balení mycího prostředku nesmí být skladováno dlouhou dobu, jinak mycí prostředek ztrácí svoji účinnost.
 - Nepoužívejte mycí prostředky určené pro ruční mytí nádobí, protože produkují velké množství pěny a mohou negativně ovlivnit provoz myčky.
 - Používejte správné množství mycího prostředku. Nedostatečné množství mycího prostředku způsobí, že na nádobí zůstanou zbytky zašpinění, zatímco přebytečné množství je nákladné a nezlepší výsledky mytí.
 - Na trhu jsou k dostání tekuté nebo práškové mycí prostředky s různým chemickým složením, které může obsahovat **fosforečnany** nebo jsou bez fosforečnanů, ale obsahují **přírodní enzymy**.
 - Mycí prostředky obsahující **fosforečnany** jsou účinnější proti tuku a škrobu při **teplotě nad 60°C**.
 - Na druhé straně, **enzymové** mycí prostředky jsou účinné také při nižších teplotách (**od 40 do 55°C**) a jsou snadněji biologicky odbouratelné. S enzymovými mycími prostředky je možné při nižších teplotách dosáhnout srovnatelné výsledky, které tradiční mycí prostředky mohou dosáhnout pouze při teplotě **65°C**.
- Z důvodu ochrany životního prostředí doporučujeme používat mycí prostředky **bez fosforečnanů a bez chlóru**.



- **Produkty „3/1“**

Chcete-li použít prostředky, které již obsahují sůl a oplachovací prostředek, zkontrolujte, zda je vaše myčka nádobí vybavena „tlačítkem volby 3/1“ na straně nazvané „Popis ovládacích prvků“, a potom vyhledejte část, která vysvětluje, jak tuto funkci používat. Pokud není myčka nádobí tímto tlačítkem vybavena, doporučujeme používat tradiční produkty (oddělené prostředky, sůl, oplachovací prostředek), protože u běžných mycích cyklů mohou produkty „3/1“ způsobit problémy, například bílou usazeninu, špatné výsledky sušení a zbytky zůstávající na nádobí.



Pokud se mycí prostředek dostane do dávkovače přípravku na opláchnutí – i v tekutém stavu – poškodí to myčku na nádobí.

4.3 Všeobecná upozornění a doporučení



Před prvním použitím myčky se doporučuje přečíst si následující doporučení týkající se typů nádobí, které je třeba umýt, a rovněž jejich uložení do myčky.

Všeobecně neexistují žádné příkazy týkající se mytí domácího nádobí, ale v určitých případech je nutné brát v úvahu jejich charakteristiku.

Před uložením nádobí do košů je nutné:

- *odstranit hrubé zbytky jídla: např. kosti, rybí kosti atd., které by mohly ucpat filtr nebo poškodit vodní čerpadlo;*
- *odmočit připálené zbytky jídla na dně hrnců nebo pánví, čímž se usnadní jejich odstranění a pak je uložit do DOLNÍHO KOŠE.*

Není nutné předběžné mytí nádobí pod tekoucí vodou před jeho uložení do košů, protože to je pouze plýtvání vodou.

Správné uložení nádobí pomáhá zajistit optimální výsledky mytí.



UPOZORNĚNÍ!

- Ujistěte se, že je nádobí bezpečně na místě, takže se nemůže převrátit nebo překážet otáčení postřikovacích ramen během cyklu mytí.
- Nevkládejte velmi malé předměty do košů, které mohou spadnout a překážet činnosti postřikovacích ramen nebo vodního čerpadla.
- Nádobí jako šálky, misky, skleničky a hrnky musí být vždy uloženy dnem vzhůru a bez jakýchkoli zábran, které by neumožňovaly to, aby voda mohla vytéct.
- Neskládejte talíře na sebe nebo neumísťujte je tak, aby se navzájem kryly.
- Neukládejte sklenice blízko od sebe, protože se mohou vzájemně dotýkat a rozbít nebo mohou mít skvrny v místě, kde se vzájemně dotýkají.

UJISTĚTE SE, že předměty, jež myjete, jsou určeny pro mytí v myčce nádobí.

Předměty, které nejsou bezpečné pro mytí v myčce:

- **Dřevěné talíře, hrnce a pánve:** mohou být poškozeny vysokou teplotou při mytí.
- **Ručně vyrobené předměty:** jsou zřídka vhodné pro mytí v myčce. Relativně vysoké teploty mytí a používané mycí prostředky je mohou poškodit.
- **Talíře z umělé hmoty:** žáruvzdorné talíře z plastu se mohou mýt v horním koši.
- **Nádobí a předměty z mědi, cínu, zinku nebo mosazi:** mají tendenci mít skvrny.
- **Hliníkové nádobí:** předměty vyrobené z eloxovaného hliníku mohou ztratit svoji barvu.
- **Stříbrné zboží:** může mít skvrny.
- **Sklo a křišťál:** obecně mohou být skleněné a křišťálové předměty omývány v myčce. Nicméně určité typy skla a křišťálu se mohou stát matnými a ztratit svoji průzračnost po více mytích. Proto se pro tyto předměty doporučuje použít nejméně agresivní program, který je k dispozici.
- **Zdobené předměty:** zdobené předměty, které jsou k dostání na trhu, mohou být obecně omývány v myčce, i když po mnoha mytích ztrácí svoji barvu. V případě pochybností týkajících se stálosti barev se doporučuje omývat jen několik předmětů najednou za přibližně jeden měsíc.



4.4 Používání košů

Myčka na nádobí má kapacitu 12 nastavení umístění, včetně talířů.

DOLNÍ KOŠ

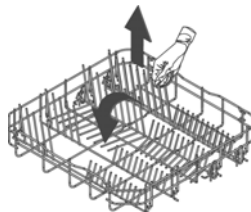
Na dolní koš působí plná síla dolního postřikovacího ramene, a proto by se měl používat pro mytí "nejobtížnějšího" nádobí s vysokým stupněm zašpinění.

Jsou povoleny veškeré typy a kombinace uložení za předpokladu že nádobí, hrnce a pánve jsou uloženy tak, aby byl yašpiněný povrch vystaven vodním tryskám fungujícím zespoda.



S nepohyblivými opěrami

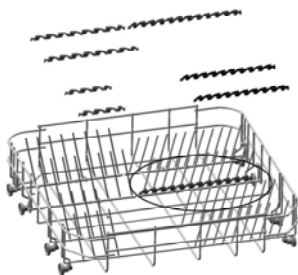
Pro maximální využití prostoru koše při mytí velkých kus! Nádobí mají některé typy myček pohyblivé podpěry pro talíře ve ě nebo č odděleních.



S nepohyblivými podpěrami

SPODNÍ KOŠÍKY

Některé modely jsou vybaveny spodními košíky, které urychlují oschnutí nádobí. Košíky jsou uloženy v sáčku s příslušenstvím a stačí je zasunout do provozní polohy, jak ukazuje obr.

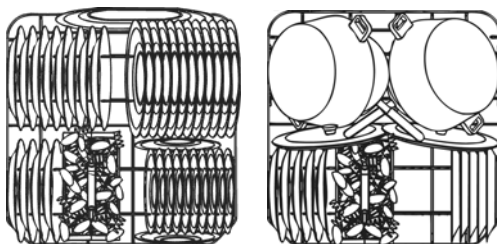




NEPLNĚNÍ SPODNÍHO KOŠE

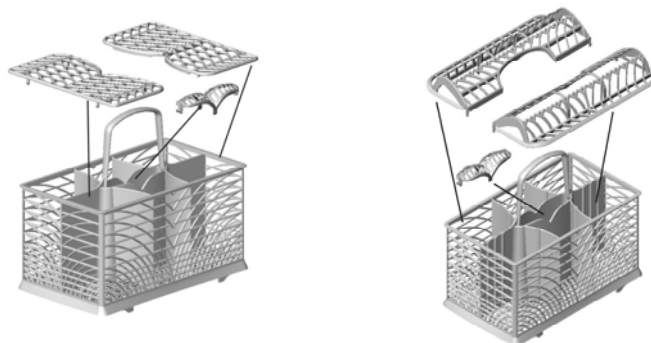
Mělké hluboké a dezertní talíře a tácy umíst'ujte svisle Kastroly pánve a pokličky je třeba otočit vnitřkem dolů. Hluboké a dezertní talíře umíst'ujte vždy tak, aby mezi nimi byl dostatek místa.

Příklad plnění myčky:



KOŠÍK NA PŘÍBORY

Košík má odnímatelnou horní mřížku, do které lze vložit příbory. Lze tak udržet jejich správné rozestupy a umožnit správný průtok vody mezi nimi. Opěry příborů a střední víko jsou v sáčku s příslušenstvím. Střední víko je určeno pouze k zakrytí: nevkládějte do něj příbory. **V závislosti na modelu** mřížka může mít různý tvar. Příbory by měly být umístěny v koši všechny stejně, držadlem směrem dolů, yvláště je třeba dávat pozor, aby nedošlo ke zranění o ostří nožů. Je určen pro všechny druhy příborů s výjimkou příborů zasahujících svou délkou do prostoru horního ostřikovacího ramene. Do horního koše je možné dávat naběračky vařečky i kuchyňské nože, **avšak je třeba dávat pozor, aby nepřesáhly výšku koše.**





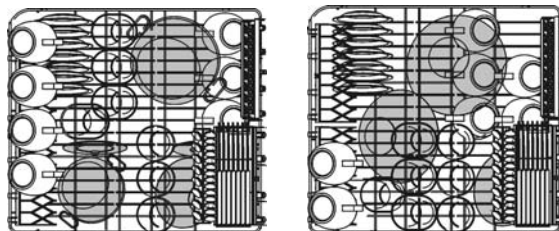
HORNÍ KOŠ

Do horního koše doporučujeme dávat malé nebo střední kusy nádobí, jako například sklenice, talíře, šálky na kávu a čaj, talíře bez zvýšeného okraje a lehké plastové předměty, které jsou odolné vůči vyšší teplotě. Jestliže je horní koš umístěn v nejnižší možné poloze, je možné jej naplnit rovněž málo zašpiněnými táci.

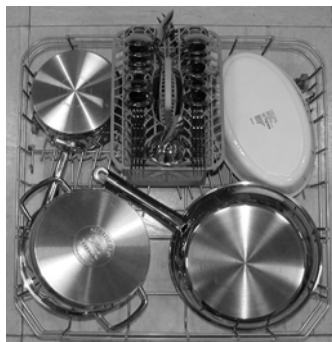
PLNĚNÍ HORNÍHO KOŠE

Umístěte nádobí v horní části směrem dopředu; šálky a hluboké nádoby je třeba umístit vnitřní stranou dolů. Na levou stranu koše je možné dát šálky a sklenice do dvou řad. Velké a malé talíře je možné vyrovnat doprostřed, a to vertikálně do speciálního držáku.

Příklady plnění:



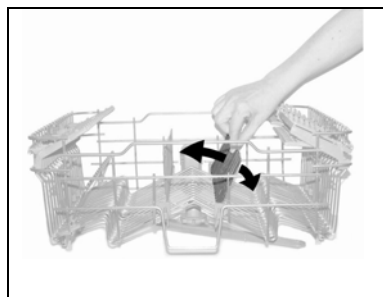
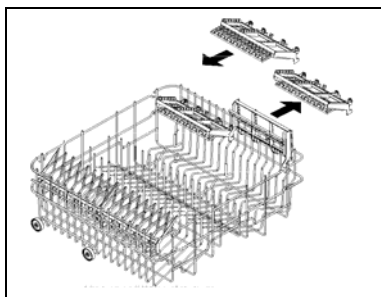
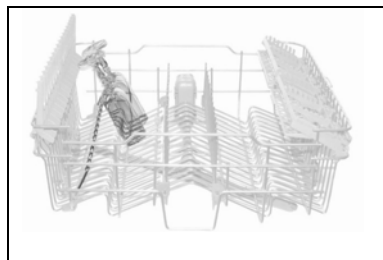
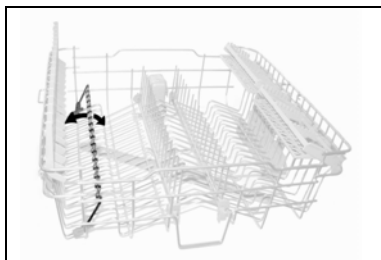
Příklady intenzivního zatížení nečistot:





V závislosti na modelu může být koš vybaven některým, popř. veškerým příslušenstvím, které je popisováno dále:

- Držáky na šálky nebo dlouhé předměty (naběračky, lžíce...) na levé straně, které lze sklopit do vodorovné polohy, pokud nejsou používány.
- Dlouhé držáky na sklenice na levé straně lze jednoduše zvednout a upevnit k háčkům.
- Držáky na příbory na pravé straně, které jsou určeny pro nože a kávové lžičky, vytáhněte z vedení. Držáky lze nastavit do vodorovné polohy, pokud nejsou používány.
- Pevné nebo pohyblivé držáky uprostřed koše. Pohyblivé opěry lze zajistit ve svislé poloze, sklopit na dno koše, pokud nejsou používány, anebo podle potřeby nastavit do mezipolohy.





NASTAVENÍ POLOHY HORNÍHO KOŠE

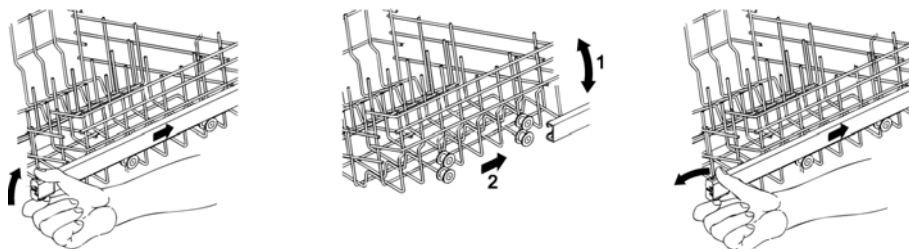
Výšku horního koše lze nastavit tak, aby bylo možné do spodního koše vložit rozměrnější talíře nebo hrnce.

Při nastavení postupujte způsobem **A** nebo **B** v závislosti na modelu myčky.

Způsob A: Vytažení koše a nastavení do dvou poloh.

- Vytáhněte obě vedení koše.
- Vyjměte zářežky, které však musíte nejprve uvolnit podle obr.
- Vytáhněte košík.
- V závislosti na požadované poloze koše zaveďte do vedení horní nebo dolní dvojici vodicích kladek.
- Zasuňte zářežky do provozní polohy.

Pravá a levá strana koše se **musí vždy nacházet ve stejné výšce**.

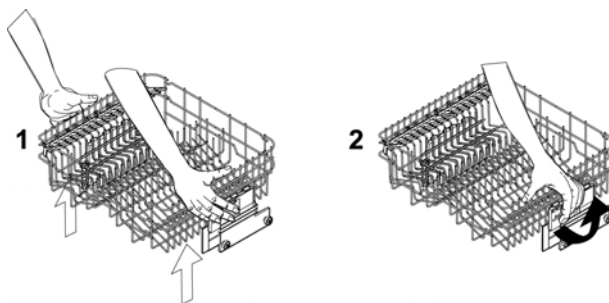


Způsob B: Nastavení do tří poloh na obou stranách.

Obě strany koše se **musí vždy nacházet ve stejné výšce**.

- Uchopte koš za horní okraj (1) a vytáhněte ho k první nebo druhé západce v závislosti na požadované výšce.
- Při posunutí koše do spodní polohy ho nejprve uvolněte vytažením uvolňovacího prvku (2).

Nastavení lze provádět rovněž s naloženým košem, avšak v takovém případě byste ho při spouštění měli držet pevně jednou rukou, aby nedošlo k poškození nádobí.





5. Čištění a údržba



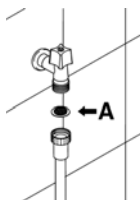
Před prováděním jakýchkoli prací přístroj vždy odpojte ze sítě nebo vypněte zařízení umožňující odpojení ve všech pólech.

5.1 Všeobecná upozornění a doporučení

Nepoužívejte žíravé nebo brusné mycí prostředky.

Pravidelně omývejte zevnějšek myčky a těsnění dveří jemným hadříkem namočeným do vody nebo normálního mycího prostředku vhodného pro natřené povrchy.

Očistěte těsnění dveří vlhkou houbou. Pravidelně (jednu nebo dvakrát ročně) se doporučuje vyčistit nádrž a koše pomocí jemného hadru a vody a odstranit případné usazeniny.



VYČIŠTĚNÍ FILTRU (SÍTKA) PŘÍVODU VODY

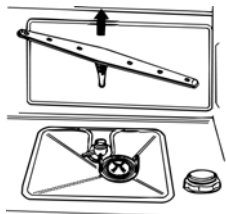
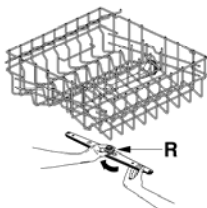
Filtr (sítko) **A** přívodu vody umístěný u vodovodního kohoutku je nutné pravidelně čistit.

Po uzavření vodovodního kohoutku odšroubujte konec napouštěcí hadice, vyjměte filtr **A** a vyčistěte jej pod tekoucí vodou. Vraťte filtr **A** na své místo a pečlivě umístěte napouštěcí hadici zpět do své polohy.

ČIŠTĚNÍ OSTŘIKOVACÍHO RAMENE

Ostříkovací rameno lze snadno odmontovat a pravidelně čistit trysky, které se mohou ucpávat. Umyjte je pod tekoucí vodou a pečlivě nasad'te na původní místo, **ověřte, zda jejich kruhovému pohybu nestojí nic v cestě.**

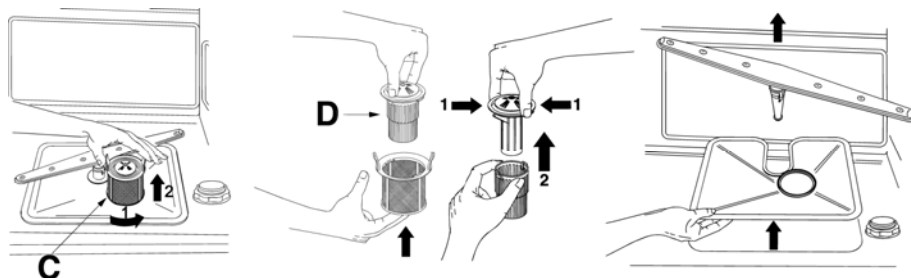
- Při sundávání **horního** ostříkovacího ramene je třeba odšroubovat těsnící kroužek **R**.
- Při sundávání **spodního** ostříkovacího ramene stačí pouze zvednout a ve středu zatáhnout.





ČIŠTĚNÍ FILTROVÉHO SYSTÉMMU

- Je nutné pravidelně kontrolovat středový filtr **C** a v případě potřeby jej vyčistit. Vyndat jej lze tak, že uchopíme jazýčky a otočíme proti směru hodinových ručiček a vysuneme směrem vzhůru;
- Zatlačte zespoda na středový filtr **D** – tím vyjmete mikrofiltr;
- Oddělte do sebe dvě části, ze kterých se plastový filtr skládá, tak, že zatlačíte na filtr v místě označeném šipkami;
- Vyjměte středový filtr.



VŠEOBECNÁ UPOZORNĚNÍ A DOPORUČENÍ PRO SPRÁVNOU ÚDRŽBU:

- Filtry je nutno čistit **pod tekoucí vodou** a použít tvrdý kartáč.
- **Při vyjímání filtru**, dbejte na to, aby na něm nebyly zbytky jídla. Pokud se zbytky jídla dostanou do prostoru, kterým je odváděna voda, mohou zablokovat hydraulické součástky nebo ucpat sprchovací ramena.
- Je nezbytné **filtry řádně vyčistit** podle výše uvedených instrukcí: myčka nemůže správně fungovat, když jsou filtry ucpané.
- **Pečlivě uložte filtry** zpět na jejich místo, abyste zabránili poškození čerpadla na mytí.

PŘED DELŠÍM NEPOUŽÍVÁNÍM:

- *Dvakrát za sebou spusťte program namáčení.*
- **Odpojte** přívodní šňůru ze zásuvky.
- **Nechte dveře mírně otevřené**, abyste zabránili tvoření nepříjemných pachů uvnitř prostoru pro mytí.
- **Naplňte dávkovač přípravku na opláchnutí.**
- **Uzavřete vodovodní kohoutek.**



PŘED SPUŠTĚNÍM MYČKY PO DELŠÍM NEPOUŽÍVÁNÍ:

- Zkontrolujte, zda nejsou v trubce usazeniny kalu nebo rzi: pokud ano, nechte téct vodu z kohoutku několik minut.
- **Zasuňte přívodní šňůru zpět do zásuvky.**
- **Opětovně připojte napouštěcí hadici a otevřete kohoutek.**

ODSTRAŇOVÁNÍ DROBNÝCH ZÁVAD

V některých případech je možné napravit drobné závady díky následujícím instrukcím:

Jestliže se program nenastartuje, zkontrolujte, zda:

- myčka je připojena ke zdroji elektrického proudu;
- není přerušena dodávka elektrického proudu;
- vodovodní kohoutek je otevřený;
- dveře myčky jsou řádně uzavřené.

Jestliže zůstává voda uvnitř myčky, zkontrolujte, zda:

- vypouštěcí hadice není zauzlená;
- vypouštěcí sifon není ucpaný;
- filtry myčky nejsou ucpané.

Jestliže není nádobí řádně umyto, zkontrolujte, zda:

- bylo přidáno správné množství mycího prostředku;
- ve speciálním zásobníku je regenerační sůl;
- nádobí bylo správně uloženo;
- vybraný program je vhodný pro typy nádobí a jejich stupeň zašpinění;
- veškeré filtry jsou vyčištěné a správně umístěné;
- trysky postřikovacího ramene nejsou ucpané;
- nic nebrání otáčení postřikovacího ramene.

**Jestliže nádobí neuschne nebo zůstane matné, zkontrolujte, zda:**

- uvnitř speciálního zásobníku je dostatek přípravku na opláchnutí;
- je správné nastavení dávkovače přípravku na opláchnutí;
- použitý mycí prostředek je dobré kvality a neztratil účinnost (například díky nesprávnému skladování – ponecháním otevřeného balení).

Jestliže nádobí vykazuje stopy šmouh nebo skvrn atd., zkontrolujte, zda:

- není příliš vysoké nastavení dávkovače přípravku na opláchnutí.

Jestliže jsou viditelné stopy rzi uvnitř nádrže:

- Nádrž je vyrobena z oceli, proto jakékoli známky rzi jsou zaviněné vnějšími prvky (fragmenty rzi z vodovodního potrubí, hrnců, příborů apod.). Speciální výrobky pro odstranění takových známek rzi jsou komerčně dostupné.
- Zkontrolujte, zda je použité správné množství mycího prostředku. Některé mycí prostředky mohou být více korozní než jiné.
- Zkontrolujte, zda je bezpečně uzavřené víčko zásobníku soli a zda je správně nastavené změkčování vody.



V případě, že i po použití výše uvedených instrukcí pro odstranění závad problémy trvají, zavolejte nejbližší poprodejní servis.

UPOZORNĚNÍ: jakýkoliv zásah provedený na přístroji neoprávněnou osobou znamená ztrátu záruky a oprava bude hrazena uživatelem.



6. Odstranění závad

Myčka je vybavena systémem vlastní diagnostiky, který je určený k detekci a signalizaci různých závad.

TABULKA CHYB ZJIŠTĚNÝCH SYSTÉMEM VLASTNÍ DIAGNOSTIKY

CHYBA	POPIS
E1	Systém zabráňující úniku vody (pokud je instalován) byl aktivován.
E2	Systém pro omezení výšky hladiny vody byl aktivován.
E3	Myčka nemůže ohřát vodu.
E4	Teplotní čidlo je odpojeno.
E5	Do myčky nepřitéká voda.
E6	Myčka nemůže vypustit vodu z nádrže.
E7	Myčka nedokáže přesně změřit množství vody, které bylo přivedeno.
E8	Závada na přívodu vody ke košům.
E9	Nesprávná funkce přívodního systému vody.

Při výskytu alarmu přeruší zařízení probíhající program a bude signalizovat poruchu.

- Alarmy **E1**, **E3**, **E4**, **E8** a **E9** přeruší aktuální program okamžitě.
- Alarmy **E5** a **E6** přeruší probíhající program a v okamžiku, kdy je porucha odstraněna, se nastavený program opět spustí.
- Alarm **E7** je zobrazen na konci cyklu, který proběhne celý, protože nedošlo k narušení provozu myčky nádobí.

Chcete-li signalizovaný alarm vynulovat, postupujte následujícím způsobem:

- Otevřete a uzavřete dvířka nebo myčku vypněte a zapněte. V tomto okamžiku je možné program myčky nádobí znovu spustit.



Pokud porucha přetrvává, kontaktujte autorizované servisní středisko.

**TECHNICKÉ ÚDAJE**

Šířka	597 ÷ 599 mm
Hloubka měřené nádrže na mytí od vnějšího okraje kontrolního panelu	Volně stojící: 600 mm Částečně zabudovaná: 570 mm
Výška	Volně stojící od 850 do 870 mm od 890 do 910 mm Částečně zabudovaná: od 820 do 870 mm od 860 do 910 mm
Kapacita	12 standardních nastavení
Tlak přívodu vody	min. 0,05 - max. 0,9 MPa (min. 0.5 – max. 9 bar)
Hodnoty elektrické energie	Viz výkonový štítek